



OPOSICIONS 2022

GUIA INFORMATIVA



REQUISITS

- Ser **espanyol** o **membre de la UE**.
- Tenir almenys 16 anys i no excedir l'edat de jubilació forçosa.
- Estar en possessió de la **titulació d'accés al cos**.
- No patir cap malaltia ni limitació incompatible amb l'exercici docent.
- No haver estat separat de les administracions públiques ni inhabilitat.
- No haver estat condemnat per delictes contra la llibertat i indemnitat sexual.
- No ser funcionari de carrera ni funcionari en pràctiques del mateix cos (llevat participant d'altres procediments)
- Acreditar el domini de la **llengua catalana**.
- Estar en possessió de la **formació pedagògica i didàctica** (cossos de Secundària, FP i EOI).



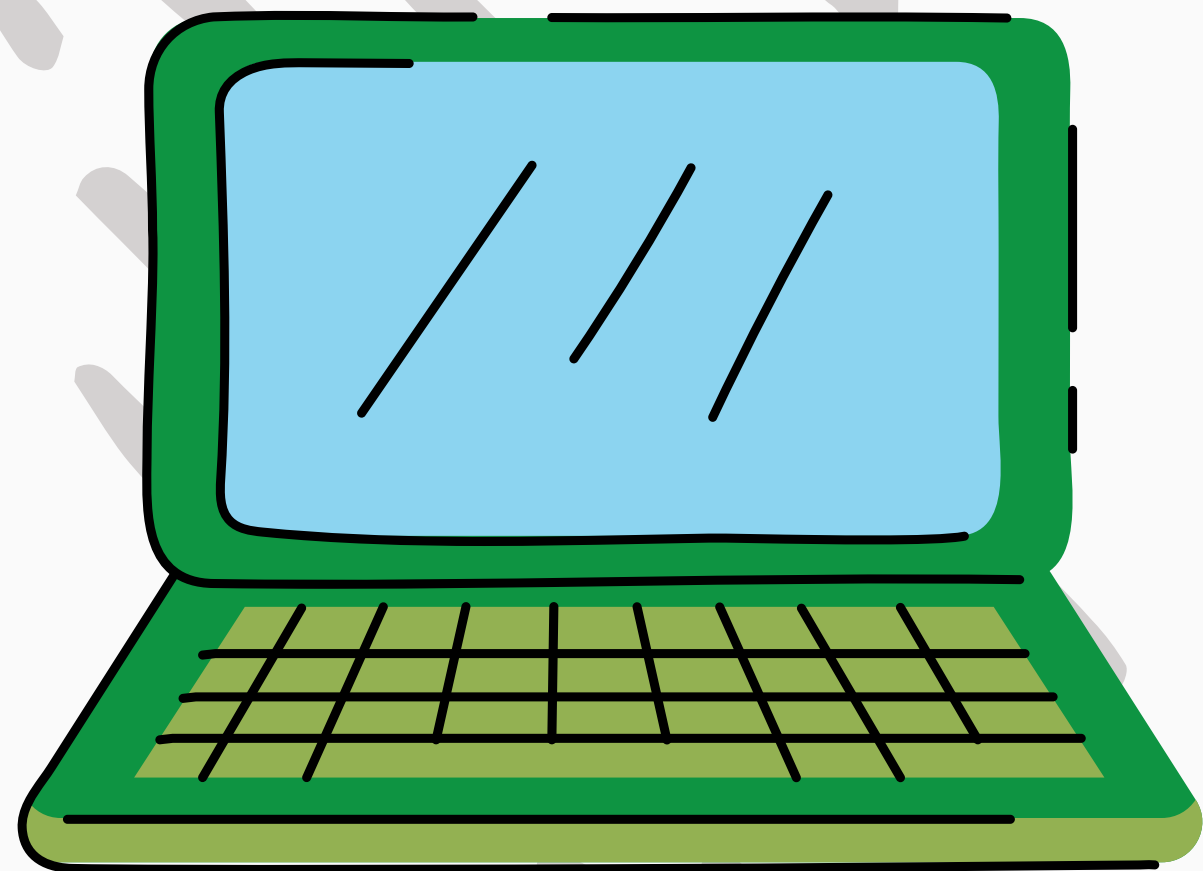
ACCÉS AL TRÀMIT

Tràmit telemàtic a la web de la DGPD.

Es podrà **accedir mitjançant**:

- Cl@ve
- DNI electrònic o certificat digital reconegut
- Usuari i contrasenya de personal docent

Del 19 de gener al 7 de febrer de 2022, ambdós inclosos.



DOCUMENTACIÓ

S'haurà d'adjuntar al tràmit:

- Còpia de la titulació de **llengua catalana** (requisit mínim C1).
- Còpia de titulació que acrediti estar **exempt de la realització de la prova de coneixement del castellà per a estrangers** (base 7.1.1.).
- Document acreditatiu d'estar **exempt de pagament**:
 - Persones en situació legal de desocupació
 - Aspirants amb discapacitat del 33%
 - Famílies nombroses
 - Víctimes de violència de gènere
 - Famílies en situació de protecció especial
 - Víctimes de terrorisme
- Còpia del **dictamen de l'equip multiprofessional** (aspirants amb discapacitat).

En enviar la sol·licitud, s'obté un **número de registre**.



ASPIRANTS AMB DISCAPACITAT

7% del total de les places reservades per al torn de reserva de persones amb discapacitat.

DICTAMEN DE L'EQUIP MULTIPROFESSIONAL COMPETENT:

- Grau de discapacitat igual o superior al 33%.
- Compliment de les condicions d'aptitud personal autònoma en relació amb les funcions docents.
- Necessitat i concreció d'adaptacions de temps i/o mitjans materials per a la realització de les proves.



ABONAMENT DE LES TAXES

Les taxes seran de **83,72€**.

Es pot efectuar **mitjançant**:

- Banca electrònica
- Targeta bancària

En finalitzar, es podrà imprimir el **justificant del pagament** en format PDF.



NOMBRE DE SOL·LICITUDS

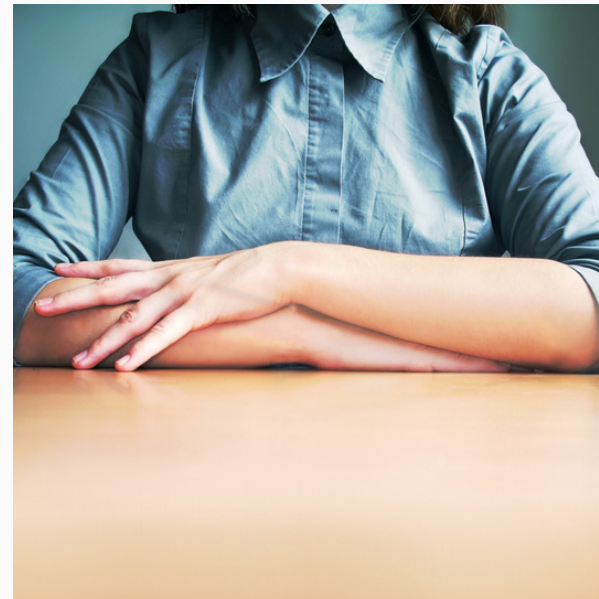
Una única especialitat, cos, illa i per a un únic procediment.

Únicament es pot presentar **una sol·licitud** de participació.

Si es presenta més d'una sol·licitud, només **es tindrà en compte la darrera** registrada dins el termini.



ADMISSIÓ D'ASPIRANTS



Llistes provisionals admesos i exclosos

(també de les proves de castellà)

Termini de reclamacions

(10 dies hàbils a partir de l'endemà de la publicació de la llista provisional a través del tràmit telemàtic)

Llistes definitives admesos i exclosos

(les taxes es retornaran als aspirants exclosos en la llista definitiva)



LLOC I INICI DE LES PROVES

A partir del 25 de juny de 2022.

Abans d'aquesta data, i amb mínim 14 dies d'antelació, la DGPD dictarà la **resolució de distribució dels aspirants per tribunal, la data, hora i lloc de l'acte de presentació i de les proves**, que es publicaran al BOIB.

Finalitzaran durant el juliol de 2022.

ACTE DE PRESENTACIÓ

L'acte de presentació és **obligatòria**, amb una **citació única**.

Els aspirants han de presentar-se davant del tribunal en la data i hora de la citació, amb **DNI, carnet de conduir o passaport vigents**.

*L'any passat es varen establir 34 edificis on desenvolupar les proves amb 60 aspirants/tribunal.



SORTEIG



Designació dels membres dels tribunals

(25 de gener de 2022 a les 10h)



Inici d'actuació dels aspirants pel primer llinatge

(25 de gener de 2022 a les 10:30h)

*Causes d'exclusió dels tribunals: pendents de publicació

ESPECIFICACIONES



Característiques lingüístiques de les proves

S'han de desenvolupar en
l'idioma corresponent.



*Contactes estrets i positius: inicialment Conselleria no ho contempla com motiu per ajornar la prova.



Embaràs i part

Si per part o embaràs no pot
presentar-se, s'ajorna dins el
període establert.

TEMARIS

Es prorroguen els temaris.

- L'Ordre ECD/191/2012, de 6 de febrer, per la qual es regulen els temaris que han de regir en els procediments d'ingrés, accés i adquisició de noves especialitats als cossos docents establerts a la Llei orgànica 2/2006, de 3 de maig, d'educació (BOE núm. 32, de 7 de febrer).
- L'Ordre de 9 de setembre de 1993 per la qual s'aproven els temaris que han de regir en els procediments d'ingrés, adquisició de noves especialitats i mobilitat per a determinades especialitats dels cossos de mestres, professors d'ensenyament secundari i professors d'escoles oficials d'idiomes (BOE núm. 226, de 21 de setembre).
- L'Ordre de 21 d'octubre de 1993 per la qual s'aprova el temari de llengua i literatura catalanes en les convocatòries d'ingrés, adquisició de l'especialitat i mobilitat del cos de professors d'ensenyament secundari (BOE núm. 258, de 28 d'octubre).
- L'Ordre d'1 de febrer de 1996 per la qual s'aproven els temaris que han de regir en els procediments d'ingrés, adquisició de noves especialitats i mobilitat per a determinades especialitats dels cossos de professors d'ensenyament secundari i professors tècnics de formació professional (BOE núm. 38, de 13 de febrer).
- L'Ordre ECI/592/2007, de 12 de març, per la qual s'aprova el temari que ha de regir en el procediment d'ingrés, accessos i adquisició de noves especialitats, per a l'especialitat de primària en el cos de mestres, regulada pel Reial decret 276/2007, de 23 de febrer (BOE núm. 64, de 15 de març). Atès que l'apartat 3 de la disposició transitòria segona del Reial decret esmentat estableix la possibilitat que en les administracions educatives amb llengua cooficial es puguin incorporar altres continguts relatius a la pròpia llengua cooficial, la Conselleria d'Educació i Cultura va resoldre modificar el tema núm. 14,



PROGRAMACIONS DIDÀCTIQUES

- **Índex** (no ha d'excedir **un full**).
- **Mínim 12 unitats didàctiques**.
- **Màxim 60 pàgines** en format **DIN A4** (annexos inclosos, portada no computable).
- **Portada:** DNI, nom i llinatges, cos i especialitat.
- **Interlineat 1,5, lletra Times New Roman o Times, 12** punts de grandària sense comprimir (excepte en títols, números de pàgina i portada).
- **Taules o gràfics:** l'interlineat pot ser simple i grandària mínim de la lletra de 10 punts sense comprimir.
- **No pot contenir hipervincles**.
- Si no s'ajusta a les especificacions es descomptarà 1 punt de la puntuació global de la 2a prova.
- **Format PDF que no superi els 15 MB**.
- Ha de fer referència al **currículum vigent a les Illes Balears** d'una àrea, assignatura, matèria, mòdul o àmbit corresponent a l'especialitat.
- Per a un **curs escolar complet** (no necessari a infantil) i un **curs determinat**.

PROGRAMACIONS DIDÀCTIQUES



COS DE PROFESSORS D'ENSENYAMENT SECUNDARI

- PD referida a: secundària, batxillerat, cicles FP, ensenyaments esportius o de persones adultes.
- No es pot realitzar la PD d'un mòdul de formació en centres de treball.
- Incloure: introducció, contextualització, adequació i seqüenciació dels objectius específics, seqüència dels continguts, mètodes pedagògics, distribució del temps i l'espai, activitats d'ampliació i reforç, criteris d'avaluació i qualificació, estàndards d'aprenentatge avaluable, elements transversals, materials i recursos didàctics, procediments de suport i recuperació, estratègies i procediments d'avaluació del procés d'ensenyament i aprenentatge, activitats complementàries i extraescolars, contribució de la matèria a l'adquisició de les competències clau, mesures d'atenció a la diversitat a l'alumnat amb NESE.
- **ORIENTACIÓ EDUCATIVA:** fer referència a un pla d'actuació a un IES, CEPA, CIFP, CEE, CEIP, CEIPIESO, CEIPIEEM o centre de règim especial, o a un pla anual de treball en un equip d'orientació educativa (EOEP, EAP o equips específics).

COS DE PROFESSORS TÈCNICS FP

- PD sobre un dels mòduls dels cicles formatius.
- Incloure: introducció, contextualització, resultats d'aprenentatge, competències professionals, personals i socials, continguts, metodologia, criteris d'avaluació, recursos materials, mesures d'atenció a la diversitat.
- **SERVEIS A LA COMUNITAT:** elegir entre presentar la programació d'un mòdul d'un cicle formatiu o un pla general d'actuació d'un EOEP o d'un EAP.

COS DE PROFESSORS D'EOI

- Incloure: introducció, contextualització, objectius i continguts generals i específics, metodologia, procediments, criteris i instruments d'avaluació de l'aprenentatge de l'alumnat, procediments i criteris i instruments de qualificació per a cada curs o nivell, materials i recursos didàctics, activitats complementàries i extraescolars, mesures d'atenció a la diversitat.

PROGRAMACIONS DIDÀCTIQUES

COS DE MESTRES

INFANTIL:

- Adreçada al 2n cicle.
- Incloure el desenvolupament dels 3 àmbits d'experiència de l'etapa.
- Incloure: introducció, contextualització, adequació i seqüenciació dels objectius generals de les àrees, seqüència de continguts, mètodes pedagògics, criteris d'avaluació, procediments i activitats de suport i ampliació, estratègies i procediments d'avaluació del procés d'ensenyament i aprenentatge, mesures d'atenció a l'alumnat amb NESE.

PRIMÀRIA:

- Incloure: introducció, contextualització, adequació i seqüenciació dels objectius generals de les àrees, seqüència dels continguts, mètodes pedagògics, distribució de l'espai i el temps, activitats d'ampliació i reforç, criteris d'avaluació i qualificació, estàndards d'aprenentatge avaluable, elements transversals, materials i recursos didàctics, procediments de suport i recuperació, estratègies i procediments d'avaluació del procés d'ensenyament aprenentatge, activitats complementàries i extraescolars, contribució de l'àrea a l'adquisició de les competències, mesures d'atenció a la diversitat a l'alumnat amb NESE.
- **ESPECIALITAT D'ANGLÈS:** redactada i defensada en anglès.
- **ESPECIALITATS PT i AL:** la programació ha de consistir en l'elaboració d'un pla d'actuació anual de l'equip de suport.

PROCEDIMENT DE COMUNICACIÓ DELS TRIBUNALS

Mitjançant l'**aplicació informàtica d'oposicions** que s'habilitarà a la web de la DGPD.

DOCUMENTACIÓ

Els aspirants **podran descarregar els documents que s'hauran d'emplenar** al llarg del procediment.

QUALIFICACIONS

Mitjana aritmètica de les qualificacions de tots els membres del tribunal.

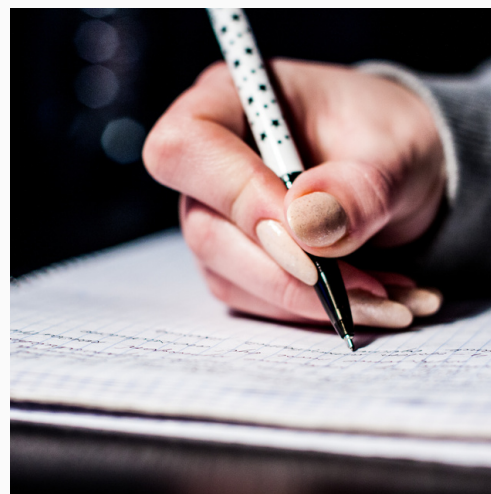
- Quan hi ha una diferència de 3 o més punts entre les puntuacions que hagin atorgat els membres dels tribunals als aspirants, n'han de ser excloses les qualificacions màxima i mínima i s'ha de calcular la puntuació mitjana entre les tres restants. En cas que hi hagi més d'un membre que hagi atorgat la qualificació màxima o mínima només s'exclou una única qualificació màxima o mínima.

- Les mitjanes aritmètiques s'atorgaran amb fins a quatre decimals.



PROVES DE LA FASE D'OPOSICIÓ

1a PROVA



PROVES DE CARÀCTER ELIMINATORI

2a PROVA



Mínim
2,5p

PART A: Desenvolupament d'un tema per escrit

L'aspirant triarà un tema (màxim 3h):

- Fins a 25 temes, 2 bolles
- Entre 26 i 50 temes, 3 bolles
- 51 o més temes, 4 bolles

Mínim
2,5p

PART B: Prova pràctica

- Temps que determini el tribunal.
- Evitar noms, marques o senyals identificatives.
- Bolígraf blau o negre.
- Seguir les instruccions del tribunal.

5 punts



PART A: Exposició i defensa d'una programació didàctica (20 minuts)

- Normativa vigent sobre ordenació curricular (annex 5)
- Per al curs 2021-2022.
- Currículum de les Illes Balears d'un àrea i curs determinat,
- S'ha d'elaborar segons l'annex 4 i defensar davant el tribunal.
- Es pot utilitzar còpia de la PD i guió DIN A4 a una cara (entregar al tribunal).

PART B: Preparació i exposició d'una unitat didàctica (25 minuts)

- Triar una UD entre les 3 extrems a l'atzar per l'aspirant.
- Concretar: objectius, competències, continguts, activitats, avaluació i atenció a la diversitat.
- Es pot utilitzar material auxiliar, guió DIN A4 a una cara (entregar al tribunal)
- L'aspirant serà responsable de problemes tecnològics.

mínim 5 punts



10 punts

PAS DE LA 1a A LA 2a PROVA



Per passar a la 2a prova, és necessari **haver obtés una mitjana aritmètica igual o superior a 5 punts (amb un mínim de 2,5 punts en cada part A i B).**

S'estableix un **termini de 24h** posterior a la publicació de la llista d'aspirants que passen a la 2a prova per **entregar telemàticament la programació didàctica**, mitjançant l'aplicació informàtica d'oposicions.

La programació didàctica ha d'estar en un **únic document en format PDF que no superi els 15 MB**, amb un **mínim de 12 unitats didàctiques o actuacions diferents.**

Si s'entrega més d'una programació, es tindrà en compte la darrera.

SUPERACIÓ DE LA FASE D'OPOSICIÓ

(2/3)

Qualificació: mitjana aritmètica de les puntuacions obtingudes en les proves, quan totes elles han estat superades.

Termini de 24h després de la publicació de les llistes provisionals per fer **reclamacions al tribunal**, mitjançant un document en format PDF que no superi 1 MB.

Posteriorment, es publicaran les **qualificacions definitives**.

*Les places que no es cobreixin pel torn de reserva per a aspirants amb discapacitat s'acumularan a les del torn lliure del procediment d'ingrés.

RECLAMACIONS: Només es pot reclamar al final de la fase d'oposició.



FASE DE CONCURS (1/3)

Els aspirants que hagin superat la fase d'oposició accediran, mitjançant el **tràmit telemàtic** a la web de la DGPD, al tràmit del **full de barem** de la fase de concurs.


El tràmit estarà operatiu durant **2 dies naturals** des del dia següent de la publicació d'aspirants que han superat la fase d'oposició.

S'accedirà al tràmit telemàtic **mitjançant**:

- DNI electrònic, Cl@ve o certificat digital reconegut.
- Usuari i contrasenya del Portal del Personal



FULL DE BAREM I PRESENTACIÓ DE DOCUMENTACIÓ

 **Si s'està d'acord amb la puntuació atorgada**

Indicar-ho



Enviar telemàticament el full de barem



Obtenció número de registre



No cal presentar cap documentació al tribunal

 **Si no s'està d'acord amb la puntuació atorgada**

Indicar-ho i manifestar els mèrits en desacord



Enviar telemàticament el full de barem



Obtenció número de registre



Presentar full de barem, còpia compulsada dels documents justificatius i declaració jurada (lliurar-ho davant del tribunal en la data i hora que publiqui el tribunal. El lliurament és presencial i ha d'assistir l'aspirant)

DOCUMENTACIÓ A PRESENTAR

- Fotocòpia compulsada del **títol o rebut** del pagament dels drets d'expedició del títol.
- Fotocòpia compulsada del certificat que acrediti el domini de la **llengua catalana**.
- Fotocòpia del **DNI**.
- Fotocòpia compulsada del **títol de formació pedagògica i didàctica**.
- **Certificat mèdic**.
- **Declaració jurada de no haver estat separat** mitjançant expedient disciplinari **de cap servei**.
- Fotocòpia compulsada del **dictamen** (només aspirants amb discapacitat).
- **Certificació negativa del Registre central de delinqüents sexuals**.
- **Sol·licitud d'ajornament** de la fase de pràctiques, si s'escau.
- **Declaració jurada** de no trobar-se en cap de les causes d'**incompatibilitat**,



BAREM PER A LA VALORACIÓ

MÈRITS	PUNTS
1. Experiència docent prèvia (màx. 5 punts)	
Experiència en especialitats del cos en centres públics	1 punt/any 0,0833 punts/mes
Experiència en especialitats de diferents cossos en centres públics	0,5 punts/any 0,0416 punts/mes
Experiència en especialitat del mateix nivell o etapa del mateix cos, en altres centres	0,5 punts/any 0,0416 punts/mes
Experiència en especialitats de diferent nivell o etapa del mateix cos, en altres centres	0,25 punts/any 0,0208 punts/mes
2. Formació acadèmica (màx. 5 punts)	
2.1. Expedient acadèmic	
De 6,01 fins a 7,5 / De 1,5 fins a 2,25	1 punt
De 7,51 fins a 10 / De 2.251 fins a 4	1,5 punts
2.2. Postgrau, doctorat i premis extraordinaris	
Màster i doctorats	1 punt
Premi extraordinari en el doctorat	0,5 punts
2.3. Altres titulacions universitàries	
Titulacions de primer cicle	1 punt
Titulacions universitàries de segon cicle	1 punt
Titulacions universitàries de grau	1 punt
2.4. Titulacions d'ensenyaments de règim especial i de la formació específica	
Títol professional de Música o Dansa	0,5 punts
Certificat de nivell avançat (B2) d'EOI	0,5 punts
Títol de tècnic superior d'arts plàstiques i disseny	0,2 punts
Tècnic superior de formació professional	0,2 punts
Títol de tècnic superior esportiu	0,2 punts
3. Altres mèrits (màx. 2 punts)	
Per cada 10h de formació	0,05 punts
Nivell D o C2 de català	1 punt
Coneixements d'idiomes estrangers	
Nivell C2 (ACLES)	1 punt
Nivell C1 (ACLES)	0,75 punts
Nivell B2 (ACLES)	0,5 punts
Premis en exposicions o concursos d'àmbit nacional i internacional per al cos de professors d'arts plàstiques i disseny i per al cos de mestres de taller	Màx. 1 punt

Fase d'oposició

2/3

Fase de concurs

1/3

RECOMANACIONS

- Recorda dur mascareta i gel hidroalcohòlic.
- No oblidis dur el DNI.
- Dur la declaració responsable.
- Descansa 8h prèviament a les proves.
- Dur rellotge (no smartwatch).
- Dur roba còmoda i fresca.
- Dur aigua.
- Consulta el Portal de l'Opositor per les comunicacions del teu tribunal: per saber lloc i hora de trobada de les següents proves (ja que algunes especialitats canvien els centres).
- Arriba amb temps suficient al centre on t'examines.
- Segueix les pautes i indicacions del teu tribunal.



NOSALTRES T'AJUDAM!

Si necessites ajuda, tens dubtes o algun problema, contacta amb nosaltres!

Ens trobaràs:

- Presencialment a les nostres seus (demana cita prèvia a la nostra web)
- Via email.
- Per les nostres xarxes socials:

 Facebook

 Instagram



www.anpebalears.es

PALMA: administracio@anpebalears.es 971 461 290

MANACOR: formacio@anpebalears.es 600 383 592

MENORCA: menorca@anpebalears.es 627 796 403

EIVISSA I FORMENTERA: eivissa_formentera@anpebalears.es 627 796 449