

Secció III. Altres disposicions i actes administratius

ADMINISTRACIÓ DE LA COMUNITAT AUTÒNOMA CONSELLERIA D'EDUCACIÓ, UNIVERSITAT I RECERCA

4038

Resolució del conseller d'Educació, Universitat i Recerca de 25 de maig de 2020 per la qual s'aprova el Protocol per a la fase 2 del procés de desescalada progressiva per als centres educatius no universitaris de la comunitat autònoma de les Illes Balears

Fets

- Amb motiu de la situació d'emergència sanitària provocada per la COVID-19, una crisi sanitària sense precedents i de magnitud enorme, el Govern de l'Estat va declarar mitjançant el Reial decret 463/2020, de 14 març, l'estat d'alarma per a tot el territori nacional. En aquest Reial decret s'establiren les mesures de contenció en l'àmbit educatiu i de formació, la suspensió de l'activitat lectiva presencial, així com el manteniment de les activitats educatives a través de les modalitats a distància i en línia, sempre que fos possible.
- El Reial decret llei 7/2020, de 12 de març, pel qual s'adopten mesures urgents per respondre a l'impacte econòmic del COVID-19, va establir la interrupció de les activitats lectives presencials en els centres educatius com a mesura de contenció sanitària.
- A les Illes Balears, el Consell de Govern, en sessió de dia 13 de març, va adoptar l'Acord pel qual s'aprovà el Pla de Mesures Excepcionals per Limitar la Propagació i el Contagi del COVID-19. En relació amb les mesures relatives a la comunitat educativa (apartat II de l'annex 1), es va suspendre l'activitat educativa presencial en tots els centres i etapes, cicles, graus, cursos i nivells d'ensenyament inclosos en l'article 3 de la Llei orgànica 2/2006, de 3 de maig, d'educació.
- L'estat d'alarma fou prorrogat pel Reial decret 476/2020, de 27 de març, a continuació pel Reial decret 487/2020, de 10 d'abril, posteriorment pel Reial decret 514/2020, de 8 de maig i novament pel Reial Decret 537/2020, de 22 de maig.
- El Pla per a la Transició cap a una Nova Normalitat, aprovat pel Consell de Ministres en la sessió de 28 d'abril de 2020, preveu la desescalada de les mesures extraordinàries adoptades per fer front a la pandèmia de la COVID-19 i estableix quatre fases de desescalada: una fase zero o preliminar i tres fases de desescalada diferenciades en funció de les activitats permeses en cadascuna d'elles.
- L'Ordre SND/399/2020, de 9 de maig (BOE núm. 130, de 9 de maig), per a la flexibilització de determinades restriccions d'àmbit nacional, establertes després de l'estat d'alarma en aplicació de la fase 1 del Pla per a la Transició cap a una Nova Normalitat, fa una relació, en l'annex, de les unitats territorials de tot l'estat espanyol que entrarien en la fase 1. A les Illes Balears complirien amb els indicadors marcats pel Ministeri de Sanitat, Consum i Benestar Social les illes de Mallorca, Menorca i Eivissa. L'illa de Formentera ja havia entrat en la fase 1 el 4 de maig.
- L'Ordre SND/414/2020, de 16 de maig, per a la flexibilització de determinades restriccions d'àmbit nacional establertes després de la declaració de l'estat d'alarma en aplicació de la fase 2 del Pla per a la Transició cap a una Nova Normalitat va establir que el 18 de maig Formentera entrava en la fase 2.
- El Reial Decret 537/2020, de 22 de maig, pel qual es prorroga l'estat d'alarma declarat pel Reial Decret 463/2020, de 14 de març, pel qual es declara l'estat d'alarma per a la gestió de la situació de crisi sanitària ocasionada per la COVID-19, estableix, a l'article setè, la flexibilització de les mesures en l'àmbit educatiu no universitari i de la formació i determina que durant el període de vigència de la pròrroga, i en el cas que s'acordi la progressió a fase II o posterior en un determinat àmbit territorial, les administracions educatives podran disposar la flexibilització de les mesures de contenció i la represa de les activitats presencials en l'àmbit educatiu no universitari i de la formació, i els correspondrà així mateix l'execució d'aquestes mesures. Durant aquest període es poden mantenir les activitats educatives a través de les modalitats a distància i en línia, sempre que sigui possible i encara que no fos aquesta la modalitat de prestació educativa establerta com a forma específica d'ensenyament en els centres.
- L'Ordre SND / 440/2020, de 23 de maig, per la qual es modifiquen diverses ordres per a una millor gestió de la crisi sanitària ocasionada pel COVID-19 en aplicació de el Pla per a la transició cap a una nova normalitat, modifica l'Ordre SND / 414/2020, de 16 de maig, per a la flexibilització de determinades restriccions d'àmbit nacional establertes després de la declaració de l'estat d'alarma en aplicació de la fase 2 del Pla per a la transició cap a una nova normalitat i determina que les illes de Mallorca, Menorca i Eivissa s'inclouran en la fase 2 a partir de l'25 de maig.



- Per tant, en el moment actual, s'ha iniciat una reducció gradual de les mesures extraordinàries establertes per l'estat d'alarma. Per aquest motiu s'ha elaborat un protocol per definir les condicions i les mesures que s'han d'aplicar en la fase 2 de la desescalada progressiva de les activitats en els centres educatius no universitaris de les Illes Balears, per possibilitar una recuperació progressiva i segura de les activitats presencials en funció de les fases establertes en el Pla per a la Transició cap a una Nova Normalitat, del Ministeri de Sanitat, Consum i Benestar Social.
- En data 25 de maig de 2020, el director general de Planificació, Ordenació i Centres ha elevat al conseller d'Educació, Universitat i Recerca una proposta d'aprovació del Protocol per a la fase 2 del procés de desescalada progressiva per als centres educatius no universitaris de la comunitat autònoma de les Illes Balears.

Fonaments de dret

1. El Reial decret 463/2020, de 14 març, pel qual es declara l'estat d'alarma per a la gestió de la situació de crisi sanitària ocasionada pel COVID-19 (BOE núm. 67, de 14 de març).
2. El Decret llei 7/2020, de 8 de maig, pel qual s'adopten mesures urgents en l'àmbit de l'educació per fer front als efectes de l'emergència sanitària ocasionada pel COVID-19 (BOIB núm. 77, de 9 de maig).
3. L'Ordre SND/399/2020, de 9 de maig, per a la flexibilització de determinades restriccions d'àmbit nacional, establertes després de l'estat d'alarma en aplicació de la fase 1 del Pla per a la Transició cap a una Nova Normalitat (BOE núm. 130, de 9 de maig).
4. L'Ordre SND/414/2020, de 16 de maig, per a la flexibilització de determinades restriccions d'àmbit nacional establertes després de la declaració de l'estat d'alarma en aplicació de la fase 2 del Pla per a la Transició cap a una Nova Normalitat (BOE núm. 138 de 16 de maig).
5. El Reial Decret 537/2020, de 22 de maig, pel qual es prorroga l'estat d'alarma declarat pel Reial Decret 463/2020, de 14 de març, pel qual es declara l'estat d'alarma per a la gestió de la situació de crisi sanitària ocasionada per la COVID-19 (BOE núm.145 de 23 de maig).
6. L'Ordre SND / 440/2020, de 23 de maig, per la qual es modifiquen diverses ordres per a una millor gestió de la crisi sanitària ocasionada pel COVID-19 en aplicació de el Pla per a la transició cap a una nova normalitat. (BOE núm.145 de 23 de maig).
7. La Llei 3/2003, de 26 de març, de règim jurídic de l'Administració de la Comunitat Autònoma de les Illes Balears (BOIB núm. 44, de 3 d'abril).

Per tot això, d'acord amb la proposta formulada per la Direcció General de Planificació, Ordenació i Centres amb data 25 de maig de 2020, dicta la següent

Resolució

1. Aprovar el Protocol per a la fase 2 del procés de desescalada progressiva per als centres educatius no universitaris de la comunitat autònoma de les Illes Balears (annex I) amb els documents que el complementen:
 - Les pautes per al correcte ús de material de protecció individual en relació amb l'alerta per COVID-19, del Servei de Prevenció de Riscos Laborals del Personal Docent de la Conselleria d'Educació, Universitat i Recerca (annex II).
 - Les mesures de protecció individual, col·lectiva i control sanitari als centres educatius de les Illes Balears, del Servei de Prevenció de Riscos Laborals del Personal Docent de la Conselleria d'Educació, Universitat i Recerca i la Conselleria de Salut i Consum (annex III).
 - Les pautes de neteja i desinfecció de superfícies i espais dels centres educatius enfront de la COVID-19, del Servei de Prevenció de Riscos Laborals del Personal Docent de la Conselleria d'Educació, Universitat i Recerca (annex IV).
 - El Protocol d'actuació davant la detecció de símptomes compatibles amb COVID-19 entre l'alumnat dels centres educatius, de la Conselleria de Salut i Consum (annex V).
 - El Protocol d'actuació davant la detecció de qualsevol símptoma compatible amb COVID-19 entre els professionals adults dels centres educatius, del Servei de Prevenció de Riscos Laborals de la CAIB, el Servei de Prevenció de Riscos Laborals del Personal Docent i la Conselleria de Salut i Consum (annex VI).
 - El qüestionari de salut d'incorporació de les persones treballadores (annex VII).
2. Publicar aquesta Resolució en el Butlletí Oficial de les Illes Balears perquè comenci a produir efectes a partir de la data de publicació.



Interposició de recursos

Contra aquesta Resolució, que exhaureix la via administrativa, es pot interposar un recurs potestatiu de reposició davant el conseller d'Educació, Universitat i Recerca en el termini d'un mes comptador des de l'endemà de la publicació en el BOIB, d'acord amb els articles 123 i 124 de la Llei 39/2015, d'1 d'octubre, del procediment administratiu comú de les administracions públiques, i l'article 57 de la Llei 3 /2003, de 26 de març, de règim jurídic de l'Administració de la Comunitat Autònoma de les Illes Balears.

També s'hi pot interposar directament un recurs contenciós administratiu davant la Sala Contenciosa Administrativa del Tribunal Superior de Justícia de les Illes Balears en el termini de dos mesos comptadors des de l'endemà de la publicació en el BOIB, d'acord amb els articles 10 i 46 de la Llei 29/1998, de 13 de juliol, reguladora de la jurisdicció contenciosa administrativa.

Palma, 25 de maig de 2020

El conseller d'Educació, Universitat i Recerca
Martí X. March i Cerdà



ANNEX I

Protocol per a la fase 2 del procés de desescalada progressiva per als centres educatius no universitaris de la comunitat autònoma de les Illes Balears

Marc general

El retorn a les activitats presencials als centres educatius ha de complir amb quatre objectius primordials:

- Planificar el retorn progressiu i seqüencial amb garanties sanitàries en relació amb la COVID-19.
- Incidir en el treball organitzatiu dels centres per preparar el retorn i per a la coordinació pedagògica del període de reobertura.
- Organitzar l'acollida i garantir l'acompanyament tutorial i emocional de l'alumnat.
- Refer el vincle educatiu i acadèmic per concentrar-se en activitats estratègiques i fonamentals d'aprenentatge sota un format d'activitats presencials puntuals i ensenyament en línia.

L'objectiu d'aquest document és definir les condicions i mesures a aplicar durant la fase 2, per possibilitar una recuperació progressiva i segura de les activitats presencials, en funció de les fases establertes en el Pla per a la Transició cap a una Nova Normalitat del Ministeri de Sanitat, Consum i Benestar Social, i a partir dels criteris que estableixin les autoritats sanitàries.

El retorn limitat a les aules durant aquesta fase serà un període excepcional de retrobament i reorganització interna dels centres educatius. S'ha de donar prioritat a l'acollida socioemocional de l'alumnat i la identificació d'alumnes que hagin patit una situació d'especial dificultat. Les instruccions sanitàries fan que no pugui ser considerat com un període lectiu ordinari i que estigui sotmès a limitacions que han d'estar ben organitzades.

1. Procés d'escolarització d'alumnes o altres processos que requereixin la presència de persones externes als centres durant la fase 2

- Qualsevol tràmit administratiu es durà a terme de manera telemàtica sempre que sigui possible.
- Quan l'assistència al centre sigui indispensable, s'han d'aplicar les mesures de distanciament social, d'higiene i de protecció individual incloses en el document **Mesures de protecció individual, col·lectiva i control sanitari als centres educatius de les Illes Balears** (annex III).
- Tots els centres de treball disposaran del material necessari per garantir la protecció individual i col·lectiva, seguint les indicacions del document **Mesures de protecció individual, col·lectiva i control sanitari als centres educatius de les Illes Balears** (annex III).
- Es donarà suport amb cita prèvia als usuaris que tenen problemes per dur a terme de manera telemàtica la realització dels tràmits d'escolarització i altres processos administratius, amb les mesures de distanciament individual i col·lectiu, d'higiene i de protecció corresponents a aquesta fase.

2. Activitats educatives de caràcter presencial als centres educatius

- No es reprendran amb caràcter general les activitats educatives presencials a l'educació infantil, l'educació primària, l'educació especial, l'ESO, el batxillerat, l'FP ni els ensenyaments de règim especial fins al curs 2020-2021.
- No obstant això, abans de la finalització del curs 2019-2020, en relació amb les distintes etapes educatives, es podran posar en marxa activitats puntuals de manera presencial en els centres educatius, en el marc de l'establert en el Pla per a la Transició cap a una Nova Normalitat del Ministeri de Sanitat, Consum i Benestar Social, si les condicions sanitàries ho permeten.
- Els alumnes vulnerables a la COVID-19 podran acudir voluntàriament al centre durant aquesta fase per dur a terme tutories presencials, sempre que la seva condició clínica estigui controlada i ho permeti, mantenint les mesures de protecció de manera rigorosa i seguint les indicacions prescrites pel seu equip sanitari.
- També es tindrà en compte que alguns alumnes durant el confinament s'han trobat amb situacions difícils, problemes greus de convivència, situacions de maltractament, aïllament social, esclatxa digital, entre d'altres, i, per tant, s'hauran de coordinar aquests casos amb els serveis socials respectius.
- A partir del 27 de maig es duran a terme les activitats presencials següents a tots els centres:



- Tutories d'orientació o de matèria per a l'alumnat de 2n curs dels cicles d'FP, 2n de batxillerat, 4t d'ESO, darrer curs dels ensenyaments de règim especial i 6è curs d'educació primària, amb cita prèvia, individuals o en grups de màxim 5 alumnes. Podran sol·licitar les tutories a la direcció del centre alumnes, famílies i professors.
- Es donarà preferència a l'alumnat que hagi patit una situació d'especial dificultat durant el període de suspensió de les activitats presencials.
- Així mateix, a partir de l'inici d'aquesta fase, els centres privats o de titularitat municipal de 0-3 anys, podran reprendre les activitats educatives presencials, per decisió dels seus titulars, amb les ràtios màximes que s'indiquen a continuació i aplicant els protocols sanitaris que s'estableixen en els annexos d'aquest document. Les ràtios màximes per grup, sempre que es pugui mantenir la capacitat de 4 m2 per alumne, seran:
 - 0-1: 3 infants.
 - 1-2: 4 infants.
 - 2-3: 6 infants.
 - Aules mixtes: 30 % de la ràtio d'abans de l'estat d'alarma, segons la taula del Decret 58/2019.
- En aquests centres, en cas d'haver-hi més sol·licituds que la ràtio permesa, els titulars dels centres establiran els criteris per a la incorporació de l'alumnat, sempre donant preferència a les famílies amb dificultats de conciliació, amb vulnerabilitat socioeconòmica i en situacions de protecció del menor.
- Als centres de justícia juvenil i als centres de protecció es duren a terme tutories d'orientació o de matèria per a tot l'alumnat, prèvia coordinació amb la direcció del centre. Seran individuals o en grups de màxim 5 alumnes.
- La direcció dels centres organitzarà l'horari de les tutories a partir de les sol·licituds rebudes i determinarà el professorat que ha d'acudir presencialment als centres, amb una antelació mínima de 24 h (48 h en el cas del professorat resident en una illa diferent a la de destinació), en els dies i hores que s'estableixin, exclusivament per a la realització de les tasques indicades en els punts anteriors. La incorporació del professorat vulnerable a la COVID-19 s'atendrà a l'establert en l'annex VI.
- Durant aquesta fase, el professorat que ha d'acudir al centre per dur a terme activitats educatives presencials amb l'alumnat ha d'estar informat dels espais que podrà utilitzar amb l'alumnat i seguir les pautes marcades per la direcció del centre d'acord amb les mesures establertes en els annexos.
- La tornada s'ha de basar en criteris generals i inclusius. L'alumnat en desavantatge social, que ha patit més la bretxa digital i que va endarrerit ha de ser el prioritari.
- Tots els centres disposaran de gel hidroalcohòlic i es proporcionarà a tot el personal i a l'alumnat material de protecció individual.
- En cas d'alumnat o personal del centre que durant la jornada escolar presenti un problema de salut compatible amb infecció per SARS-CoV-2, se seguiran els protocols especificats en els documents Protocol d'actuació davant la detecció de símptomes compatibles amb COVID-19 entre l'alumnat dels centres educatius (annex V, referent a l'alumnat) i Protocol d'actuació davant la detecció de qualsevol símptoma compatible amb COVID-19 entre els professionals adults dels centres educatius (annex VI, referent al personal del centre).
- En general, es vigilarà des dels centres educatius l'estat de salut de l'alumnat, així com les possibles situacions d'absentisme o altres problemàtiques sociofamiliars, en coordinació amb el centre de salut de referència, CoorEducaSalut i CoorEducaSalutMental, les famílies, i els serveis socials.
- Durant aquesta fase els alumnes continuaran el seu ensenyament de manera no presencial.
- En el cas de primer cicle d'educació infantil, els centres hauran d'assessorar les famílies i orientar-les amb possibles activitats i suport, tal i com han fet durant les fases anteriors.
- S'hauran d'evitar les aglomeracions. Les visites de pares, mares o altres persones a les instal·lacions dels centres no estaran permeses amb caràcter general, excepte per a la realització de gestions que necessàriament s'hagin de fer de manera presencial, que s'hauran de gestionar amb cita prèvia, o per indicació del professorat o de l'equip directiu, respectant sempre les mesures de prevenció i higiene establertes en els annexos d'aquest protocol. Se suspenen les activitats de col·laboració amb famílies (tallers, xerrades, protagonistes...).
- En aquesta fase continua la suspensió del servei de menjador i de transport escolar, si bé en el cas de centres de primer cicle d'educació infantil privats o de titularitat municipal que hagin optat per l'obertura, es podrà dur a terme el servei de menjador, en un



recinte d'ús exclusiu per a els infants i sempre que es garanteixin les mesures higièniques i de distanciament estipulades amb caràcter general.

3. Mesures de protecció sanitària i de distanciament físic als centres educatius no universitaris de les Illes Balears

- Són d'aplicació les recollides en l'annex III, **Mesures de protecció individual, col·lectiva i control sanitari als centres educatius de les Illes Balears**.
- Les mesures incloses en aquest annex es poden completar amb mesures addicionals, si així fos necessari, prèvia valoració de les autoritats sanitàries, en el pla de retorn a les activitats presencials del centre docent corresponent, així com també segons el nivell educatiu i les necessitats maduratives dels grups d'edat.
- Es limitaran les hores de permanència del professorat al centre a les tutories presencials, i es durà a terme la resta de la jornada de treball (reunions, coordinacions, etc.), mitjançant teletreball, sempre que sigui possible.
- Es tindrà especial vigilància a les àrees de descans, tant dels infants com dels docents, no docents i personal auxiliar. S'han de prendre igualment les mesures de protecció i higiene descrites en tots els documents.
- Exclusivament per als ensenyaments de 0-3:
 - S'organitzaran torns per al temps d'esplai al pati, diferenciats per edats en franges horàries diferents, i, en cas necessari, es delimitaran zones amb una capacitat que garanteixi el distanciament i s'intentarà evitar el contacte físic.
 - Es podran emprar els jocs de pati en el moment en què s'autoritzi la utilització de jocs dels parcs municipals o similars.
 - Els jocs d'aigua es permetran sempre que es mantengui la distància mínima de seguretat.





G CONSELLERIA
O EDUCACIÓ, UNIVERSITAT
I I RECERCA
B

ANNEX II

Pautes per al correcte ús del material de protecció individual en relació amb l'alerta per COVID-19, del Servei de Prevenció de Riscs Laborals del Personal Docent de la Conselleria d'Educació, Universitat i Recerca

En les tasques on no es pugui garantir la distància interpersonal de dos metres entre les persones mitjançant una protecció col·lectiva o mitjançant mesures o procediments d'organització del treball, es farà ús del material de protecció individual.

Els centres de treball disposaran de pantalles protectores facials, mascaretes, bates i guants. Els guants i les bates s'empraran a les sales d'aïllament quan hi hagi un alumne que debuti amb símptomes, la resta (mascaretes i pantalles) s'empraran sempre que no es pugui garantir la distància de seguretat.

El correcte ús de les mascaretes i guants és fonamental per evitar possibles vies d'entrada de l'agent biològic. És igualment important la col·locació dels elements i el procés de retirada per tal d'evitar el contacte amb zones contaminades i/o dispersió del mateix.

Pautes per a una correcta higiene de mans

El rentat de mans amb aigua i sabó és la primera opció, en cas de no poder accedir hi, la solució hidroalcohòlica és l'acció de prevenció més eficaç front al coronavirus.

Es recorda que s'ha de mantenir en tot moment una correcta higiene de mans.



Com rentar-se les mans per protegir-se i protegir els altres Apropa (Ctrl+0)

Amb solució hidroalcohòlica o amb aigua i sabó.

<p>Aplicau-vos solució hidroalcohòlica a les mans.</p> <p>20-30 segons</p>	<p>Mullau-vos les mans i aplicau-vos-hi sabó.</p> <p>40-60 segons</p>	<p>Per què? La correcta higiene de les mans és una mesura essencial per a la prevenció de totes les infeccions, també les provocades pel nou coronavirus.</p>
<p>Fregau un palmell amb l'altre.</p>	<p>Fregau el palmell de la mà dreta sobre el dors de l'esquerra i viceversa.</p>	<p>Fregau un palmell amb l'altre amb els dits entrelaçats.</p>
<p>Fregau el dors dels dits contra el palmell oposat amb els dits travats.</p>	<p>Fregau per rotació els dits de la mà esquerra tancada al voltant del dit polze dret i viceversa.</p>	<p>Fregau per rotació les puntes juntes contra el palmell de la mà contrària o viceversa.</p>
<p>Si heu utilitzat solució hidroalcohòlica eixugau-vos les mans «a l'aire».</p>	<p>Si heu utilitzat sabó eixugau-vos les mans amb una tovalloleta de paper.</p>	<p>Quan? Després d'esternudar o sonar-se el nas, després del contacte amb algú que esternuda o tus, després d'emprar el bany, el transport públic o de tocar superfícies brutes, i abans de dinar.</p>

Guants

Es fan servir els guants quan s'han de dur a terme cures a un infant, canvi de bolquers, neteja de vòmits, o s'hagin de manipular eines i/o equips que no es pugui garantir que estiguin desinfectats.

No es fan servir tota la jornada laboral.

Tipus de guants: es fan servir guants de vinil o nitril.

Com posar-se els guants i com comportar-se?

Els guants són d'un sol ús per a cada persona, no es poden reutilitzar.

Abans de posar-se'ls, cal llevar-se anells, polseres, rellotges i altres elements que poden foradar o esqueixar els guants.



També és molt important rentar-se bé les mans, preferiblement amb aigua i sabó o, si no és possible, amb solució hidroalcohòlica durant 40 o 60 segons.

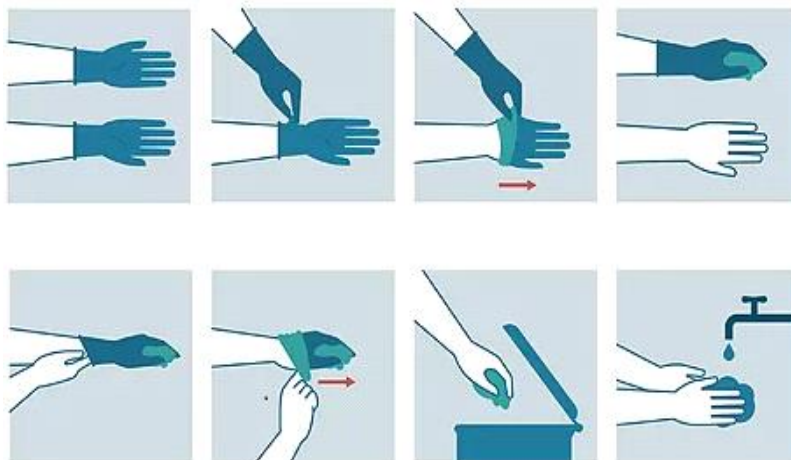
S'ha de comprovar que els guants estiguin en bon estat.

Mentre es duguin els guants, no es pot tocar la pell, especialment la cara. Tampoc no es poden fer accions com menjar o beure.

Com llevar-se els guants?

Per llevar-se els guants de manera correcta s'aconsella:

- Pessigar-ne lleugerament la part inferior.
- desplaçar-lo cap a l'exterior.
- Retirar-lo sense tocar-ne l'interior.
- Recollir-lo amb la mà protegida.
- Introduir dos dits en l'interior del guant que encara està posat.
- Retirar-lo, girar-lo damunt davall tocant només la part interna.
- Llençar-los a la paperera amb tapa i després rentar-se les mans. No s'han de deixar mai damunt de la taula o altres superfícies.



Mascaretes

Segons l'Ordre SND/422/2020, de 19 de maig, per la qual es regulen les condicions per a l'ús obligatori de mascaretes durant la situació de crisi sanitària ocasionada per la COVID-19 (BOE, núm. 140 de 20 de maig), és obligatori l'ús de qualsevol tipus de mascaretes, preferentment higièniques i quirúrgiques, que cobreixin el nas i la boca en espais a l'aire lliure i en qualsevol espai tancat d'ús públic o que es trobi obert a el públic, sempre que no sigui possible mantenir una distància de seguretat interpersonal d'almenys dos metres.

Tipus de mascaretes: quirúrgiques i higièniques, si pot ser reutilitzables.



Com posar-se la mascareta?

Abans de començar és molt important rentar-se bé les mans amb aigua i sabó durant 40 o 60 segons, o amb solució hidroalcohòlica.

S'ha d'agafar la mascareta i comprovar que està en bones condicions d'ús.

Cal assegurar-se que la banda correcta de la mascareta queda cap a fora. Cal cobrir-se la boca i el nas; és important que no quedi cap forat entre la cara i la mascareta. S'ha d'ajustar amb les cintes a les orelles, o darrere el cap. Cal ajustar la vareta de damunt el nas per garantir un bon ajustament damunt el nas i verificar que cobreix el nas i la boca correctament.

Durant el seu ús, s'ha d'intentar no tocar-la. En cas de fer-ho, torna a ser necessari rentar-se les mans immediatament. Les mascaretes s'han de canviar per altres de noves quan queden banyades pel seu ús.



Com llevar-se mascareta?

Per llevar-se la mascareta cal rentar-se prèviament les mans. És molt important llevar-se-la des d'enrere cap endavant aguantant les cintes, mai des de la part davantera de la mascareta. Després s'ha de dipositar en una paperera amb tapa de residus domèstics; no s'ha de deixar damunt de les superfícies de feina.

Després de llevar-se la mascareta s'han de tornar a rentar les mans amb aigua i sabó.





Pantalles facials

És un protector que cobreix la totalitat o una part de la cara i ulls.

Es pot utilitzar davant l'exposició a diferents riscos, entre ells la protecció davant gotes de fluids, esquitxades d'agents químics o biològics.

Una vegada retirades es poden netejar amb els guants, amb aigua i sabó o amb alcohol de 70°.





G CONSELLERIA
O EDUCACIÓ, UNIVERSITAT
I I RECERCA
B

ANNEX III

Mesures de protecció individual, col·lectiva i control sanitari als centres educatius de les Illes Balears, del Servei de Prevenció de Riscs Laborals del Personal Docent de la Conselleria d'Educació, Universitat i Recerca i la Conselleria de Salut i Consum

Les mesures que s'indiquen al present annex, d'aplicació durant la Fase 1 i la Fase 2, estan subjectes a les modificacions i rectificacions que es puguin desprendre de les ordres sanitàries decretades pel Ministeri de Sanitat, Consum i Benestar Social en cada moment.

Abans d'iniciar activitats administratives que impliquin la presencialitat de professorat, personal no docent o famílies es procedirà a la neteja i desinfecció del centre educatiu seguint els protocols i mesures de protecció vigents.

Es realitzarà el qüestionari de salut, que proporcionarà el Servei de Prevenció de Riscs Laborals abans de la incorporació presencial de professorat i personal no docent. Aquests qüestionaris seran enviats al Servei de Prevenció de Risc Laborals (vegeu el qüestionari en l'**annex VII**).

- **Mesures de protecció col·lectiva, individual i de control sanitari**
- **Mesures de protecció col·lectiva i individual**
- **Higiene de mans**

Tots els lavabos del centre comptaran amb aigua corrent, sabó i paper assecant.

S'assegurarà solució hidroalcohòlica a tots els espais (aules, sales de reunions, secretaria, despatxos, etc.) on no hi hagi lavabo.

Es revisarà, diàriament, el funcionament de dispensadors de sabó, gel desinfectant, paper d'un sol ús, etc., i es procedirà a reparar o substituir aquells equips que presentin avaries.

És recomanable registrar aquestes accions de control, reposició i reparació com a part de les accions preventives.

El rentat de mans amb aigua i sabó es la primera mesura d'elecció, en cas que no sigui possible procedir a la neteja freqüent, es disposarà de gel o solució hidroalcohòlica per mantenir la higiene adequada.



En menors de sis anys el gel o solució hidroalcohòlica s'utilitzarà sota supervisió i es tindrà precaució en l'emmagatzematge per evitar ingestes accidentals del producte (telèfon del Servei d'Informació Toxicològica: 91 562 04 20).

Hi haurà cartells informant de la tècnica correcta d'higiene de mans. Al següent enllaç es poden trobar les indicacions de la correcta higiene de mans: <http://www.caib.es/sites/coronavirus/f/311791>

L'ús de guants no és recomanable de manera general, només en casos de manipulació d'aliments i tasques de neteja. El professorat, personal auxiliar i personal no docent del centre emprarà guants d'un sol ús quan hi hagi d'haver contacte amb fluids corporals (canvis de bolquers, neteja de vòmits, etc.). Els guants s'han de canviar amb cada infant i s'ha de realitzar higiene de mans abans i després del seu ús.

Es limitarà al màxim l'ús de documents en paper i la seva circulació.

La higiene de mans es realitzarà, com a mínim, en les següents situacions:

- En començar i en finalitzar la jornada.
- Després d'anar al lavabo.
- Després de tossir, esternudar o mocar-se.
- Abans i després del pati.
- Abans i després de dinar.
- Després de cada contacte amb fluids corporals d'altres persones.
- Després de retirar-se els guants, si se n'empren.
- Abans i després de posar-se o retirar-se una mascareta.
- Sempre que les mans estiguin visiblement brutes.
- Després d'usar o compartir espais múltiples o equips (com taules, ratolí d'ordinador, etc.).
- Sempre que s'hagin rebut documents, paquets o mercaderies de l'exterior.

Material necessari per a garantir una correcta higiene de mans:

- Gel o solució hidroalcohòlica.
- Sabó.
- Paper assecant.
- Guants d'un sol ús.
- Contenidor amb bossa, tapa i pedal.

Infografia sobre la neteja de mans: <http://www.caib.es/sites/diversitat/f/311699>

- **Higiene respiratòria**

S'instal·laran mampares de protecció als serveis d'admissió i consergeria si no en disposen. Es valorarà posar-ne també a la sala d'aïllament.

S'ha de garantir que totes les aules o espais comuns disposen de ventilació; en cas contrari no es podran emprar.



Tots els espais han de ventilar-se durant cinc minuts abans d'iniciar la jornada, després de cada canvi de classe i després de cada ús.

S'adoptaran mesures d'higiene respiratòria en tossir o esternudar, cobrint-se la boca i el nas amb el colze flexionat o amb un mocador d'un sol ús; s'ha de tirar el mocador immediatament a una paperera amb bossa, tapa i pedal.

Cal evitar el fet de tocar-se ulls, nas o boca, i posteriorment s'han de rentar les mans amb aigua i sabó o amb gel o solució hidroalcohòlica.

Segons l'Ordre SND/422/2020, de 19 de maig, per la qual es regulen les condicions per a l'ús obligatori de mascaretes durant la situació de crisi sanitària ocasionada per la COVID-19 (BOE, núm. 140 de 20 de maig), és obligatori, per als majors de sis anys, l'ús de qualsevol tipus de mascaretes, preferentment higièniques i quirúrgiques, que cobreixin el nas i la boca en espais a l'aire lliure i en qualsevol espai tancat d'ús públic o que es trobi obert a el públic, sempre que no sigui possible mantenir una distància de seguretat interpersonal d'almenys dos metres.

Als diferents espais hi haurà cartells informant la tècnica de correcta higiene respiratòria i de l'ús correcte de la mascareta.

Material necessari per a garantir una correcta higiene respiratòria:

- Mocadors d'un sol ús.
- Mascaretes higièniques (preferentment reutilitzables).
- Mascaretes quirúrgiques.
- Contenidor amb bossa, tapa i pedal, se seguirà la normativa de separació de residus.

Tot el material d'higiene personal (mascaretes, etc.) s'ha de dipositar en un contenidor i tractar com a fracció de rebuig (residus d'origen domèstic).

Enllaç a una infografia sobre com tossir: <http://www.caib.es/sites/diversitat/f/311700>

Vídeo sobre l'ús adequat de la mascareta: <https://youtu.be/l7QCu9WFc9E>.

- **Neteja de superfícies**

És important reforçar la neteja de tots els espais del centre, i seguir les recomanacions de l'**annex IV, pautes de neteja i desinfecció de superfícies i espais dels centres educatius enfront de la COVID-19**.

Es realitzarà una neteja i desinfecció freqüent de les instal·lacions almanco una vegada al dia. Es reforçarà la neteja i desinfecció dels espais en funció de la intensitat d'ús. Es tindrà especial atenció en les superfícies de contacte més freqüents (poms de portes i de finestres, taules, passamans, telèfons, i altres elements de similars característiques). Els banys es netejaran en funció de la intensitat d'ús i, com a mínim, tres vegades al dia.



Es vigilarà la neteja de les papereres i s'assegurarà que siguin amb tapa i pedal.

S'han d'extremar les condicions de neteja de les taules, eines, ordinadors i altres objectes que es puguin compartir entre diferents alumnes i/o professorat o personal no docent. La neteja tindrà lloc després de cada ús seguint les recomanacions establertes.

Es tindrà especial precaució en el fet que els viricides són aptes per a l'ús en superfícies i objectes en contacte amb menors de sis anys.

En l'enllaç següent hi ha el llistat de viricides autoritzats a Espanya: https://www.mscbs.gob.es/profesionales/saludPublica/ccayes/alertasActual/nCov-China/documentos/Listado_virucidas.pdf

S'ha d'evitar compartir objectes d'ús personal (bolígrafs, pintures, tisores, etc.). Cada alumne, professor o membre del personal no docent disposarà del seu propi material. El material complementari i material no estructurat (xumets, tassons, etc.) quedarà al centre educatiu. Es netejarà diàriament segons les recomanacions establertes.

No es poden dur de casa joguets o altres objectes no autoritzats pel centre.

- **Mesures de control**

Les persones que presentin símptomes compatibles amb COVID-19, que estiguin en aïllament domiciliari degut a un diagnòstic per COVID-19 o que es trobin en quarantena domiciliària per haver tingut contacte estret amb alguna persona amb símptomes o diagnosticada de COVID-19 no podran assistir al centre.

Tot el personal del centre, inclosos els alumnes, es vigilaran el seu estat de salut i es prendran la temperatura a diari abans d'anar al centre educatiu. En cas de presentar febre (> 37,5°C) quedaran al domicili i contactaran amb l'equip sanitari del seu centre de salut. Se seguiran les indicacions de comunicació de símptomes descrites en els **annexos V o VI**, segons pertoqui.

Si el professorat, personal auxiliar i personal no docent del centre educatiu presenta símptomes compatibles amb SARS-CoV-19 seguirà les pautes de l'**annex VI, Protocol d'actuació davant la detecció de símptomes compatible amb COVID-19 entre els professionals adults dels centres educatius**.

Si durant la jornada escolar cap alumne del centre educatiu presenta símptomes compatibles amb SARS-CoV-19 seguirà les pautes de l'**annex V, Protocol de vigilància davant la detecció de símptomes compatibles amb COVID-19 entre l'alumnat**.

- **Mesures de distanciament físic**

Per evitar aglomeracions, les famílies només podran entrar a l'edifici escolar en cas de necessitat o indicacions del professorat, personal no docent o equip directiu i estan





obligades a complir les mesures de prevenció i higiene establertes per les autoritats sanitàries i el centre.

Es faran servir preferentment les escales. Quan hi hagi ascensor es limitarà el seu ús al mínim imprescindible i es mantindrà la distància interpersonal de seguretat, excepte en els casos de persones que precisin assistència, i en aquest cas també es permetrà que l'usi l'acompanyant.

Es prioritzaran les opcions de mobilitat que millor puguin garantir la distància interpersonal de seguretat (bicicleta, caminar). Es fomentaran les rutes segures per anar i tornar de l'escola, en col·laboració amb els ajuntaments.

- **Garantia de distància mínima de 2 m**

S'ha de garantir la separació mínima de dos metres entre persones (professorat, alumnat, personal d'administració i serveis, proveïdors i visitants) en totes les activitats que ho permetin, incloses les entrades i sortides de l'aula.

S'establirà un aforament màxim a tots els espais del centre i es garantirà la distància mínima de 2 m o de 4 m² per persona, i es retolarà a l'entrada de cada espai.

En tots els nivells educatius es minimitzaran els canvis d'aula dels alumnes i professors, per evitar així el contacte del professorat amb diversos grups d'alumnes.

S'establirà direccionalitat als passadissos per minimitzar els encreuaments sempre que sigui possible. Es marcaran línies al terra amb la direccionalitat i amb la separació mínima on sigui necessari esperar torn per accedir a algun lloc.

Es definirà una porta d'entrada i una de sortida al recinte quan sigui possible.

Es fomentaran les activitats exteriors sempre que sigui possible. Els gimnasos, sales de psicomotricitat, etc., s'adaptaran a les necessitats del seu ús i s'asseguraran les mesures de seguretat i higiene. L'educació física i altres activitats similars es realitzaran prioritàriament al pati o altres espais comunitaris. Els centres amb instal·lacions esportives es regeixen per la normativa vigent d'obertura d'instal·lacions esportives.

Es prioritzaran les reunions per videoconferència. En cas de reunions presencials, s'ha de garantir la distància mínima de 2 m.

S'evitaran actes col·lectius presencials de qualsevol nombre d'assistents (jornades portes obertes, celebracions, sortides, etc.).

S'organitzaran torns per al temps d'esplai al pati i evitar contacte físic, diferenciats per edats en franges horàries diferents.

- **Altres mesures**

En cas que algun acompanyant hagi d'entrar a l'aula de 0-3 anys es posarà peücs d'un sol ús.





El personal dels centres 0-6 anys i els infants utilitzaran un calçat diferent dins l'aula, que quedarà al centre.

Si els centres disposen de sistemes de ventilació mecànica es recomanen temps d'operació perllongats. S'han de canviar els temporitzadors del sistema per iniciar la ventilació a velocitat nominal almanco dues hores abans del temps d'ús de l'edifici, i canviar a velocitat més baixa dues hores després del temps d'ús. Es recomana mantenir la ventilació encesa 24 hores, amb nivells de ventilació reduïts quan no hi ha presència de persones, però no apagada. Cal canviar la recirculació de l'aire a 100 % aire exterior.

La zona d'esplai de parc infantil (gronxadors, tobogan, etc.) s'utilitzarà en funció de la normativa vigent.

Les fonts d'aigua de la zona d'esplai s'han de netejar i desinfectar. S'ha d'evitar l'ús compartit de botelles o bidons.

Material:

- Peücs d'un sol ús.





G CONSELLERIA
O EDUCACIÓ, UNIVERSITAT
I I RECERCA
B
/

ANNEX IV

Pautes de neteja i desinfecció de superfícies i espais dels centres educatius enfront de la COVID-19, del Servei de Prevenció del Personal Docent de la Conselleria d'Educació, Universitat i Recerca

Document del Servei de Prevenció de Riscs Laborals de la Direcció General de Personal Docent. Aquest document pot ser modificat per la informació tècnica i científica que es vagi publicant pel Ministeri de Sanitat, Consum i Benestar Social.
Data d'actualització: 23 de maig de 2020.

• **Introducció**

Davant la situació actual i amb la necessitat de frenar la propagació de la COVID-19 (causada pel virus SARS-CoV-2) ens hem vist en la necessitat d'introduir canvis importants en el nostre entorn laboral.

Les mesures descrites en el present document s'han d'aplicar per tal de garantir la seguretat i salut de tot el personal del centre que hagi de fer les tasques corresponents a la seva feina de manera presencial, així com la de l'alumnat i les persones externes que hagin d'accedir als centres educatius.

Tot i que no es coneix de manera precisa, per analogia amb altres infeccions causades per virus sembla que la transmissió es produiria a través del contacte estret amb les secrecions respiratòries que es generen amb la tos o l'esternut d'una persona malalta. Aquestes secrecions infecten una altra persona si entren en contacte amb la mucosa nasal i bucal (o oral) i la conjuntiva ocular.

Tanmateix, les gotícules que contenen el virus poden dipositar-se en superfícies i espais. Segons diferents autors científics, és possible la transmissió del coronavirus des d'aquestes superfícies contaminades, donada la supervivència que té en les mateixes. L'anàlisi de diversos estudis revela que el coronavirus pot sobreviure en superfícies de vidre, metall o plàstic fins i tot durant més de nou dies (a la temperatura de 30°C o més es redueix el temps de supervivència).

Donada la potencial supervivència del virus en les superfícies i espais de treball convé establir unes pautes de neteja i desinfecció.

Neteja: Té com a objectiu principal eliminar la brutor i bona part dels microorganismes

Desinfecció: elimina els microorganismes de les superfícies.

La desinfecció sempre ha de ser posterior a la neteja ja que perquè el desinfectant sigui eficaç, les superfícies han d'estar lliures de brutor.



Està demostrat que determinats desinfectants d'ús domèstic i biocides d'ús professional aplicats a les superfícies i objectes l'inactiven de manera eficaç.

- **Objectiu**

Ateses les recomanacions de les autoritats sanitàries de realitzar desinfeccions en diversos centres i llocs, s'estableix com a objectiu l'establiment d'unes pautes de desinfecció en els centres educatius.

- **Desinfectants**

Per realitzar la desinfecció es pot utilitzar lleixiu en una concentració d'1:50, preparant una dilució en aigua freda de l'aixeta, que haurà de ser utilitzada de forma immediata per evitar les pèrdues per evaporació.

També es pot utilitzar per a la desinfecció etanol al 62-71 % (alcohol) o peròxid de hidrogen al 0,5 % (aigua oxigenada).

També es poden utilitzar els desinfectants viricides autoritzats pel Ministeri de Sanitat, Consum i Benestar Social, seguint la informació recollida en les seves etiquetes o fitxes de dades de seguretat

(https://www.mscbs.gob.es/profesionales/saludPublica/ccayes/alertasActual/nCov-China/documentos/Listado_virucidas.pdf).

A més d'aquests, hi ha altres viricides autoritzats pel Ministeri de Sanitat. Aquests i els que interessin per a l'objecte d'aquest document són TP2 (desinfecció de superfícies i aèria, ús ambiental). En la mateixa web del Ministeri de Sanitat, pel que fa al coronavirus, s'ha posat un enllaç amb aquests productes:

https://www.mscbs.gob.es/profesionales/saludPublica/ccayes/alertasActual/nCov-China/documentos/Listado_virucidas_PT2_ambiental.pdf

Pel que fa a aquests productes, són biocides i es troben regulats per la seva pròpia normativa, la qual cosa fa que no puguin ser aplicats per l'empresa convencional de neteja que va als distints centres de treball, sinó que han de ser aplicats per empreses inscrites en el Registre oficial d'establiments i serveis biocides a les Illes Balears:

- **Mallorca:** <https://www.caib.es/sites/salutambiental/es/mallorca-33681/>
- **Menorca:** <https://www.caib.es/sites/salutambiental/es/menorca-33089/>
- **Eivissa i Formentera:** https://www.caib.es/sites/salutambiental/es/ibiza_y_formentera-33090/

- **Com preparar els desinfectants?**

Perquè la desinfecció sigui eficaç, cal netejar prèviament. Les etapes bàsiques de la higienització (neteja i desinfecció) són:

1. Ordenar i retirar els objectes en desús.



2. Retirar mecànicament la brutor més gruixuda.
3. Banyar les superfícies que s'han de netejar.
4. Aplicar mecànicament una dilució de detergent d'acord amb les indicacions de concentració i temperatura que indiqui el fabricant.
5. Aclarir.
6. Desinfectar d'acord amb les indicacions de concentració i temperatura que indiqui el fabricant.
7. Aclarir.
8. Eixugar.

Com preparar el lleixiu a l'1:50?

- S'agafen 20 ml de lleixiu domèstic (dues cullerades soperes plenes), no importa la marca.
- Es posen dins d'una ampolla d'1 l.
- S'omple l'ampolla amb aigua de l'aixeta fins a completar-la. Per preparar la dilució no s'ha d'emprar aigua calenta.
- Es tanca i se li dona la volta diverses vegades per barrejar-ho. Atenció: s'ha de preparar la dissolució el mateix dia del seu ús.

Els llocs desinfectats amb lleixiu no es poden ocupar fins que es trobin ben eixuts.

Com preparar l'alcohol de 70°?

Per aconseguir una concentració d'alcohol de 70° a partir del de 96°, s'han de mesclar 70 ml d'alcohol amb 30 ml d'aigua potable. Per preparar la dilució no s'ha d'emprar aigua calenta.

Es pot emprar aquesta dissolució per desinfectar els objectes personals (ulleres, telèfons fixos i mòbils, teclats d'ordinador i ratolí, claus, etc.).

- **Mesures higièniques als centres educatius**

El personal dels centres educatius ha de disposar de totes les eines, equips i materials per realitzar la seva tasca sense necessitat de compartir-los.

Als equips amb què hi pugui haver un ús compartit (enquadernadores, fotocopiadores...) hi haurà material per a la seva desinfecció abans de l'ús i les instruccions pertinents per fer-ho amb seguretat. També han de comptar amb papereres a l'abast per poder dipositar ràpidament el material no reutilitzable.

S'han de retirar tots els elements o objectes decoratius a l'accés de l'alumnat i famílies i que puguin sofrir una major manipulació: revistes, fulletons, calendaris...

Per als documents, paqueteria o correu procedent de l'exterior s'haurien de fer servir guants per recollir-los i desinfectar-los abans del repartiment, sempre que el material ho permeti.





Als centres es realitzarà una neteja i desinfecció de les instal·lacions mínim un cop al dia, i es reforçarà en aquells espais que ho necessitin en funció de la intensitat d'ús.

Es tindrà especial atenció a les zones d'ús comú i a les superfícies de contacte més freqüents, com poms de portes, taules, mobles, passamans, sòls, telèfons, penjadors, i altres elements de similars característiques.

Pel que fa a l'ús i neteja del bany i lavabos, es netejaran adequadament els lavabos en funció de la intensitat d'ús i, almenys, tres vegades al dia. En tots els banys del centre hi haurà dispensadors de sabó i paper disponible per eixugar-se les mans, o, si no, gel hidroalcohòlic. Els alumnes hauran de rentar-se acuradament les mans cada vegada que facin ús del bany.

En aquest cas, es recorda que si l'aplicació del producte viricida ha de ser per part de personal professional especialitzat, s'haurà d'assegurar que l'empresa que ho realitza està expressament registrada per fer-ho en el Registre oficial d'establiments i serveis biocides de les Illes Balears.

Es col·locarà dispensador de gel desinfectant en aquelles aules que no tinguin lavabo per a rentat de mans amb aigua i sabó. S'ha de tenir en compte que quan les mans tenen brutícia visible el gel hidroalcohòlic no és suficient, i cal fer servir aigua i sabó.

Es revisaran diàriament els dispensadors de sabó i els de paper, envasos de gel o solució hidroalcohòlica i es procedirà a la seva substitució en cas d'avaria o recàrrega. S'ha de vigilar la neteja de papereres.

Diàriament i durant un mínim de cinc minuts s'han de ventilar els espais del centre. Les aules es ventilaran entre classe i classe.

Després de cada neteja, els materials emprats i els equips de protecció utilitzats es rebutjaran de forma segura, i es procedirà posteriorment al rentat de mans.

Així mateix, es realitzarà una neteja i desinfecció dels llocs de treball en cada canvi de torn, amb especial atenció al mobiliari i altres elements susceptibles de manipulació, sobretot els utilitzats per més d'un treballador.

Les mesures de neteja s'estendran també, si escau, a zones privades dels treballadors, com ara vestuaris, taquilles, lavabos, cuines i àrees de descans.

Quant al personal de neteja:

- Per aconseguir una higienització eficaç i evitar riscos per al personal, cal informar-lo i formar-lo convenientment sobre els procediments de treball i les mesures de seguretat.
- Es desenvoluparan protocols generals de treball per dur a terme les tasques d'higienització adaptades a la prevenció de la COVID-19.





Aquests protocols s'elaboraran amb l'assessorament dels serveis de prevenció de riscos laborals.

- Es garantirà que els centres educatius tinguin operatiu un lavabo amb aigua corrent, sabó i paper assecant per a la rentada de mans i solució hidroalcohòlica per a la desinfecció.
- Les ungles han de dur-se curtes i cuidades, i s'ha d'evitar l'ús d'anells, polseres, rellotges o altres adorns.
- Als carros de neteja s'ha de disposar de solució hidroalcohòlica i contenidors tancats amb pedal, per a les deixalles. Cada lloc de treball s'ha de dotar i s'hi ha de facilitar que es pugui alternar la rentada de mans amb l'ús de gel o solució alcohòlica, amb la finalitat de mantenir una correcta higiene.
- Es realitzarà la neteja i desinfecció dels estris de treball, inclosos els carros. La roba de protecció i els estris es rentaran i desinfectaran segons els protocols establerts a aquest efecte en funció de la mena de tasca de neteja realitzada per la persona treballadora. Les peces tèxtils es rentaran de manera mecànica a 60/90°C. En cap cas, es pot efectuar la rentada en els domicilis particulars del personal.
- Si els centres disposen de sistemes de ventilació mecànica es recomanen temps d'operació perllongats. S'han de canviar els temporitzadors del sistema per iniciar la ventilació a velocitat nominal almanco dues hores abans del temps d'ús de l'edifici, i canviar a velocitat més baixa dues hores després del temps d'ús. Es recomana mantenir la ventilació encesa 24 hores, amb nivells de ventilació reduïts quan no hi ha presència de persones, però no apagada. S'ha de canviar la recirculació de l'aire a 100 % aire exterior.
- **Pautes per a la neteja i desinfecció del centres quan hi hagi un cas de COVID-19**

En general, és molt probable que en qualsevol moment les autoritats sanitàries decideixin que alguns llocs de treball necessiten ser netejats i desinfectats amb una major freqüència del que és habitual, ja que la majoria són llocs de pública concurrència (oberts o tancats). S'ha de tenir en compte que el Servei de Prevenció treballa de manera coordinada amb la Conselleria de Salut i Consum per identificar els casos amb COVID-19 de l'Administració i també en la determinació dels casos concrets.

Abans de procedir a una desinfecció convindria realitzar una consulta i valoració al Servei de Prevenció dels llocs de feina que s'han de desinfectar. De vegades hi ha confusió en diversos aspectes (tot o part de l'edifici, casos concrets, si la persona no presentava símptomes en el treball...) El pas previ a la neteja i desinfecció és la senyalització i informació. Una vegada fora del lloc de treball la persona sospitosa o confirmada amb COVID-19:



- Si la persona amb símptomes ocupa un espai específic (aula, sala de psicomotricitat, gimnàs...), ha de tancar-se la porta i senyalar-se el risc. Les finestres han de romandre obertes fins que l'espai no s'hagi desinfectat.
- Si el lloc de treball de la persona amb símptomes es troba en un espai comú, compartit amb altres persones, se senyalarà l'àrea dos metres al voltant del lloc de treball del cas (sòl, mobiliari), i les zones i mobiliari d'ús compartit de tota la sala de treball (armaris o prestatgeries, fotocopiadores, etc.). A les altres persones treballadores de l'àrea se'ls informarà immediatament i se'ls demanarà que extremin les mesures d'higiene personal, així com que s'extremin les mesures de neteja i desinfecció en els punts crítics. Aquesta informació es farà extensiva a tot el personal del centre, inclòs el de neteja, i els usuaris.

Neteja i desinfecció:

Encara no queda molt clar si per a la neteja i desinfecció en casos probables o confirmats de COVID-19 s'han d'utilitzar els desinfectants domèstics que les autoritats sanitàries recomanen o si s'han d'utilitzar els viricides autoritzats pel Ministeri de Sanitat, cosa que implica la contractació d'una empresa autoritzada per a l'aplicació de productes viricides inscrita en el Registre oficial d'establiments i serveis biocides a les Illes Balears.

Atesa la gravetat de la situació i l'estat actual dels coneixements tècnics respecte a la COVID-19, es recomana la contractació d'una empresa autoritzada per a l'aplicació de productes viricides, inscrita en el Registre oficial d'establiments i serveis biocides a les Illes Balears, i no deixar aquesta responsabilitat al personal convencional de la neteja. Aquestes empreses hauran de presentar un pla d'actuació de neteja i desinfecció que contengui:

- Un diagnòstic de situació, que anirà acompanyat d'una inspecció i una avaluació de la situació i riscos.
- Un programa d'actuació amb pautes de neteja, desinfectants a utilitzar, mètode d'aplicació, protecció dels elements susceptibles de ser afectats (endolls, ordinadors, altres equips informàtics, etc.).
- La gestió adequada de residus, a més d'oferir successius treballs de desinfecció amb caràcter preventiu els dies posteriors a la desinfecció.
- **Gestió de residus**

Es disposaran poals amb tapa i accionats per pedal a diferents llocs del centre, on es dipositaran les mascaretes, guants, papers utilitzats per al rentat de mans o desinfecció de materials... Una vegada plena la bossa, aquesta es ficarà dins una segona bossa i es





disposarà en el contenidor de rebuig (agrupació de residus d'origen domèstic que s'obté un cop efectuades les recollides separades).

La resta de residus comuns es tractaran de la mateixa manera com s'havia anat fent fins ara, respectant la segregació dels mateixos.





G CONSELLERIA
O EDUCACIÓ, UNIVERSITAT
I I RECERCA
B

Annex IV A

Exemple de senyalització quan hi ha un cas sospitós de COVID-19 (l'ha de senyalar el responsable de l'edifici, s'ha de marcar la senyal de risc visible)

En una aula: s'ha d'escriure la frase de risc directament a la porta.

La frase de risc és: «PROHIBIDA L'ENTRADA. EN AQUEST ESPAI HI HA UN CAS SOSPITOS DE COVID-19. NOMÉS POT ENTRAR-HI PERSONAL AUTORITZAT FINS A LA DESINFECCIÓ.»

En un espai ampli de treball, compartit amb altres persones: s'ha de senyalar el lloc de treball amb la frase de risc (per exemple en la pantalla de l'ordinador) i cinta senyalitzadora o aïllant al terra, millor groga, en una àrea de dos metres al voltant del lloc de treball. A les zones i mobiliari d'ús compartit (armaris o arxivadors, fotocopiadores, etc.) s'ha d'aferrar directament el senyal. La frase de risc és: «NO SOBREPASSEU LA CINTA FINS A LA DESINFECCIÓ. EN AQUEST LLOC DE TREBALL HI HA HAGUT UN POSSIBLE CAS DE COVID-19.»

A l'edifici de manera general: és recomanable el pictograma de perill en general i frase de risc principalment a les portes d'accés i sortida de l'edifici, ascensors i banys implicats. La frase de risc és: «EXTREMAU LES MESURES D'HIGIENE PERSONAL. EN AQUEST EDIFICI [S'ha d'indicar la planta o zona si escau.] HI HA HAGUT UN CAS DE COVID-19.»



L'objectiu de la senyalització és informar que s'extremen les mesures d'higiene personal a tota la població que accedeixi a l'edifici. Es recomana el pictograma de perill en general i no el de risc biològic perquè no hi hagi la sensació que tot l'edifici està infectat.





G CONSELLERIA
O EDUCACIÓ, UNIVERSITAT
I RECERCA
B

ANNEX V

Protocol d'actuació davant la detecció de símptomes compatibles amb COVID-19 entre l'alumnat del centre, de la Conselleria de Salut i Consum

Aquest protocol podrà ser revisat segons l'evolució de la pandèmia i actualitzat en les *Instruccions sobre el tractament de la salut als centres educatius per al curs 2020-2021*, del Servei d'Atenció a la Diversitat.

Existirà un canal de comunicació entre el centre educatiu i el centre de salut de referència amb l'objectiu de facilitar la resolució de dubtes en relació amb les mesures a dur a terme en prevenció, higiene i promoció de la salut, així com per coordinar les actuacions davant alumnes amb problemes de salut.

L'objectiu principal de la vigilància és identificar els casos sospitosos que puguin tenir la infecció activa de forma ràpida a partir dels primers símptomes per tal d'aïllar-los, ja que poden transmetre la malaltia.

Els símptomes més comuns compatibles amb la COVID-19 inclouen febre, tos i sensació de falta d'aire. En alguns casos també hi pot haver disminució del gust i de l'olfacte, calfreds, mal de coll, dolors musculars, mal de cap, debilitat general, diarrea i vòmits. Els símptomes solen aparèixer de forma sobtada.

Si l'aparició de símptomes es produeix a casa, l'alumne ha de quedar al seu domicili. Abans d'anar a l'escola s'han de prendre la temperatura.

No podran anar al centre els alumnes que estiguin en aïllament domiciliari degut a un diagnòstic per COVID-19, o els que es trobin en un període de quarantena domiciliària per haver tingut contacte estret amb alguna persona amb símptomes o diagnòstic de COVID-19.

Es classifica com a contacte estret:

- Qualsevol persona que hagi proporcionat cures a un cas: personal sanitari o sociosanitari que no hagi emprat les mesures de protecció adequades, membres familiars o persones que hagin tingut algun altre tipus de contacte físic similar.
- Qualsevol persona que hagi estat en el mateix lloc que un cas, a una distància menor de dos metres (exemple: convivents, visites) i durant més de quinze minuts.
- En un avió, els passatgers situats en un radi de dos seients al voltant d'un cas i la tripulació que hagi tingut contacte amb aquest cas.





Actuació davant l'aparició de símptomes en un alumne al centre educatiu

A l'alumne que durant la jornada escolar presenti algun problema de salut agut, inclosos els símptomes d'infecció per COVID-19, se li posarà una mascareta quirúrgica si té més de tres anys, l'adult es posarà la mascareta quirúrgica i ambdós es rentaran les mans. No s'obligarà als infants menors de 6 anys i als alumnes amb discapacitat a posar-se la mascareta si hi oposen resistència.

En cas que no es pugui garantir una distància mínima de 2m amb l'alumne (0-6 anys, problemes d'autonomia,...) l'adult també es posarà una bata d'un sol ús, pantalla de protecció facial (que no eximeix l'ús de mascareta). Si l'alumne que presenta símptomes no es pot posar una mascareta quirúrgica (menor de 3 anys), l'adult que l'acompanyarà farà ús d'una mascareta de protecció FFP2 sense vàlvula, a més de la pantalla facial i la bata d'un sol ús.

L'alumne haurà de ser acompanyat per l'adult que ho ha detectat a una sala d'aïllament. No es deixarà l'alumne sol en cap moment, però es mantindran sempre que sigui possible les mesures de distanciament físic, tenint en compte l'edat de l'infant. Si la sala disposa de mampara de protecció se'n podrà fer ús sempre que l'edat i situació de l'alumne així ho permeti.

En el cas de percebre que l'alumne que comença a tenir símptomes es troba en una situació de gravetat o té dificultat per respirar, s'avisarà el 061 i se seguiran les instruccions que s'indiquin.

L'adult que hagi detectat el cas serà el que quedi amb l'alumne fins que un familiar o tutor legal el vagi a recollir. S'evitarà que altres adults del centre educatiu entrin en contacte amb l'alumne, per evitar possibles contagis.

S'avisarà el pare, mare o tutor legal perquè recullin el seu fill o filla i es posin en contacte amb l'equip sanitari del centre de salut de referència que li pertoqui a l'alumne, per tal d'avaluar el seu estat de salut i realitzar les actuacions oportunes. El trasllat al domicili es realitzarà sempre que es pugui garantir un trasllat segur i no utilitzarà transport públic. Si es tenen dubtes sobre el trasllat segur s'avisarà al 061 i se seguiran les seves instruccions.

Un cop se n'hagin endut l'alumne, es procedirà a realitzar la neteja seguint el protocol descrit en l'**annex IV, pautes de neteja i desinfecció de superfícies i espais dels centres educatius enfront de la COVID-19**





Sala d'aïllament

Tots els centres educatius han d'habilitar un espai (sala, despatx...) d'aïllament per usar en cas de sospita. S'ha d'identificar com a tal mitjançant cartellera.

Aquest espai ha de ser una sala, despatx o habitació que es pugui ventilar i estigui condicionada per poder respectar les distàncies. S'ha de procurar que en aquest espai hi hagi el mínim material possible i s'hagin retirat tots els objectes que puguin dificultar després una bona neteja.

Disposarà d'una paperera amb bossa, tapa i pedal, on tirar la mascareta i mocadors d'un sol ús.

En el cas que l'alumne sigui suficientment autònom, es pot tenir una mampara protectora per a separar-lo de la persona que l'acompanya per tal d'augmentar la seguretat.

S'han de tenir preparats elements perquè l'alumne pugui jugar i distreure's, si el seu estat de salut ho permet, que després es netejaran segons l'establert a l'annex IV.

Per a més informació:

En els següents enllaços es pot trobar informació sobre diferents aspectes relacionats amb la infecció per SARS-CoV-2 a la infància:

- Canal de Youtube de la Conselleria de Salut i Consum:
<https://www.youtube.com/channel/UCMJ1V07HJyRIjm6eR2VpkhQ>
- Coronavirus GOIB. Infància i COVID-19:
http://www.caib.es/sites/coronavirus/es/infancia_i_covid-19/
- Coronavirus GOIB. Informació per a la Ciutadania:
http://www.caib.es/sites/coronavirus/es/informacion_general_sobre_el_covid-19/
- Servei d'Atenció a la Diversitat de la Conselleria d'Educació, Universitat i **Recerca**:
<http://www.caib.es/sites/diversitat/ca/inici-56096/?campa=yes>





G CONSELLERIA
O EDUCACIÓ, UNIVERSITAT
I RECERCA
B
/

ANNEX VI

Protocol d'actuació davant la detecció de símptomes compatibles amb COVID-19 entre els professionals adults dels centres educatius, del Servei de Prevenció de Riscs Laborals de la CAIB, el Servei de Prevenció de Riscs Laborals del Personal Docent i la Conselleria de Salut i Consum

Aquest document pot estar subjecte a canvis tant pel Ministeri de Sanitat, Consum i Benestar Social com per la Direcció General de Salut Pública i Participació. Se seguirà el protocol vigent en cada moment.

L'epidèmia de COVID-19 fa necessari establir un protocol d'actuació del professorat i la resta de professionals amb símptomes compatibles.

Els serveis de prevenció, d'acord amb el procediment elaborat pel Ministeri de Sanitat per als serveis de prevenció de riscos laborals enfront de l'exposició al SARS-CoV-2, amb caràcter previ a la reincorporació presencial hauran de classificar els llocs de treball conforme als tres grups de risc determinats en el Procediment d'actuació per als serveis de prevenció de riscos laborals enfront de l'exposició al SARS-CoV-2.

Segons les directrius del Ministeri de Sanitat, l'àrea sanitària del servei de prevenció ha d'avaluar la presència de personal treballador especialment sensible en relació amb la infecció del SARS-CoV-2, establir la naturalesa de l'especial sensibilitat i emetre un informe sobre les mesures de prevenció, adaptació i protecció.

Pel que fa a les persones treballadores vulnerables a la COVID-19 (persones amb hipertensió arterial, malalties cardiovasculars, diabetis, malalties pulmonars cròniques, càncer en tractament actiu o immunosupressió, majors de seixanta anys i situació d'embaràs), l'àrea sanitària del servei de prevenció haurà d'avaluar dita situació i emetre un informe de les mesures de prevenció, adaptació del lloc de treball i protecció necessàries seguint el Procediment d'actuació per als serveis de prevenció de riscos laborals enfront de l'exposició al SARS-CoV-2.

Es fa imprescindible identificar els casos possibles per poder procedir a l'aïllament del cas fins que es coneguin el resultat de les proves diagnòstiques fetes al cas possible. Si el cas es confirma s'iniciarà l'estudi dels contactes estrets.

Existirà un canal de comunicació entre el centre educatiu i el Servei de Prevenció de Riscs Laborals (per correu electrònic o al telèfon del SPRL) amb l'objectiu de facilitar la resolució de dubtes en relació amb les mesures a dur a terme en prevenció, higiene i promoció de la salut, així com per coordinar les actuacions davant professionals amb problemes de salut.

Els símptomes més comuns compatibles amb la COVID-19 inclouen febre, tos i sensació de falta d'aire. En alguns casos també hi pot haver disminució del gust i de





l'olfacte, calfreds, mal de coll, dolors musculars, mal de cap, debilitat general, diarrea i vòmits. Els símptomes solen aparèixer de forma sobtada.

Si l'aparició de símptomes es produeix a casa, la persona ha de quedar al seu domicili. Tampoc no podran anar al centre les persones que estiguin en aïllament domiciliari degut a un diagnòstic per COVID-19, o les que es trobin en un període de quarantena domiciliària per haver tingut contacte estret amb alguna persona amb símptomes o diagnòstic de COVID-19.

Es classifica com a contacte estret:

- Qualsevol persona que hagi proporcionat cures a un cas: personal sanitari o sociosanitari que no hagi emprat les mesures de protecció adequades, membres familiars o persones que hagin tingut algun altre tipus de contacte físic similar.
- Qualsevol persona que hagi estat en el mateix lloc que un cas, a una distància menor de dos metres (exemple: convivents, visites) i durant més de quinze minuts.
- En un avió, els passatgers situats en un radi de dos seients al voltant d'un cas i la tripulació que hagi tingut contacte amb aquest cas.

Actuació en el cas que la persona treballadora presenti símptomes compatibles amb infecció per SARS-CoV-2 al centre educatiu

S'ha de col·locar una mascareta quirúrgica, s'ha de rentar les mans amb aigua i sabó durant 40-60 segons o amb solució hidroalcohòlica.

S'ha d'avisar de la situació a una persona de l'equip directiu, per via telefònica.

La persona treballadora que comença a tenir símptomes compatibles d'aquesta malaltia durant la jornada escolar, ha d'evitar, tant com sigui possible, passar per zones del centre on hi hagi concurrència de professors, personal no docent o alumnes.

Aquesta persona amb símptomes deixarà l'activitat que està realitzant i partirà al seu domicili, sempre que es pugui garantir un trasllat segur i no utilitzarà transport públic. Contactarà amb el Servei de Prevenció de Riscos Laborals i amb el seu centre de salut. Si es tenen dubtes sobre el trasllat segur, s'avisarà el 061 i se seguiran les seves instruccions. En cas d'haver de demorar la partida al seu domicili, es retirarà a la sala/despax habilitada. Durà en tot moment mascareta quirúrgica.

En cas de percebre que la persona que comença a tenir símptomes està en una situació de gravetat o té dificultat per a respirar, s'avisarà el 061.

Al domicili, s'han de seguir les recomanacions que apareixen a:

- Passes sobre com actuar en cas de tenir símptomes de COVID-19
<https://www.ibsalut.es/ciutadania-ca/cuidar-la-salut/518-coronavirus-covid-2019/3736-passes-sobre-com-actuar-en-cas-de-tenir-simptomes-de-covid-19>
- Recomendaciones para el aislamiento domiciliario en casos leves de COVID-19



https://www.mscbs.gob.es/profesionales/saludPublica/ccayes/alertasActual/nCov-China/documentos/20.03.24_AislamientoDomiciliario_COVID19.pdf

Una vegada la persona amb símptomes hagi sortit del centre educatiu, els espais on hagi estat (aula, sala, despatxos) s'hauran de netejar seguint el protocol descrit en l'**annex IV, pautes de neteja i desinfecció de superfícies i espais dels centres educatius enfront de la COVID-19**. Un cop realitzada la desinfecció es podrà tornar a emprar.

Estudi de contactes

El seguiment de contactes estrets d'un cas es realitza des del centre de salut o del Servei de Prevenció de Riscs Laborals, segons el protocol vigent. El centre educatiu ha de col·laborar quan es requereixi informació.

Coordinació d'activitats empresarials

D'acord amb el que disposa el punt 2 de l'art. 24 de la LPRL, el titular del centre ha de realitzar les actuacions necessàries per garantir a tot el personal que desenvolupi les tasques en el centre educatiu d'acord amb les mesures preventives establertes en aquest informe, així com garantir que disposin del material de protecció individual (mascaretes, guants...) inclòs en aquest informe.

Una vegada que les mesures preventives s'hagin dut a terme, es comunicaran al Servei de Prevenció de Riscs Laborals.

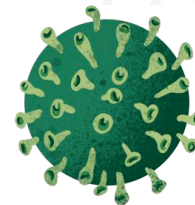
Per a més informació es poden consultar els següents documents:

- Nota interpretativa de los escenarios de riesgo de exposición establecidos en el procedimiento de actuación para los servicios.
https://www.mscbs.gob.es/profesionales/saludPublica/ccayes/alertasActual/nCov-China/documentos/NOTA_INTERPRETATIVA_TABLA_1_PROCEDIMIENTO_SPRL.pdf
- Procedimiento de actuación para los servicios de prevención de riesgos laborales frente a la exposición al SARS-CoV-2
<https://www.mscbs.gob.es/profesionales/saludPublica/ccayes/alertasActual/nCov-China/documentos/PrevencionRRL COVID-19.pdf>
- Información científico-técnica enfermedad por coronavirus, COVID-19.
https://www.mscbs.gob.es/profesionales/saludPublica/ccayes/alertasActual/nCov-China/documentos/20200417_ITCoronavirus.pdf



ANNEX VII

Qüestionari de salut d'incorporació de les persones treballadores (COVID-19)

G CONSELLERIA
O SALUT I CONSUMB
I
B**QÜESTIONARI DE SALUT D'INCORPORACIÓ DE LES PERSONES TREBALLADORES (COVID-19)**

Nom i cognoms:.....Núm. DNI/NIF/NIE:

Data de naixement: Edat:

Adreça electrònica: Número de telèfon:

DOMICILI

Adreça:.....

Municipi: Codi postal:

Illa: País:

DADES DE L'EMPRESA:

Raó social:.....CIF:.....

Adreça:

Municipi: Codi postal:

Illa : País:

INFORMACIÓ CLÍNICA

	Sí	No
Ha presentat símptomes compatibles amb la COVID-19 (especialment febre, tos o dificultat per respirar) els darrers 14 dies?		
Ha tingut contacte estret* amb alguna persona positiva per la COVID-19 els darrers 14 dies?		
Li han fet alguna prova de diagnòstic per la COVID-19 els darrers 14 dies?		

*Es considera contacte estret a tota persona que hagi tingut contacte amb una persona positiva per la COVID-19 des de 48h abans de l'inici de símptomes (o del diagnòstic en casos asimptomàtics) fins al moment en què el cas hagi estat aïllat i que:

- Hagi proporcionat cures a una persona positiva la COVID-19: personal sanitari o sociosanitari que no ha emprat les mesures de protecció adients, membres familiars o persones que tinguin altre tipus de contacte físic similar.
- Hagi estat en el mateix lloc que un cas, a una distància menor de 2 metres (ex. convivents, visites) i durant més de 15 minuts.
- Hagi viatjat en un avió, tren o altre mitjà de transport terrestre al llarg del recorregut (sempre que es pugui identificar l'accés als viatgers) en un radi de dos seients al voltant de la persona positiva per la COVID-19, així com la tripulació que hi hagi tingut contacte.

Informació sobre protecció de dades personals. D'acord amb el Reglament (UE) 2016/679 (RGPD) i la legislació vigent en matèria de protecció de dades, s'informa del tractament de les dades personals que conté aquest qüestionari. **Finalitat del tractament.** Seguiment d'actuacions per garantir el control i la seguretat de la població, en relació amb el Reial decret 464/2020, de 14 de març, pel qual es declara l'estat d'alarma per a la gestió de la crisi sanitària ocasionada pel covid-19. **Responsable del tractament.** Direcció General de Salut Pública i Participació.





OBSERVACIONS

Declar, sota la meva responsabilitat, la veracitat de les dades proporcionades.

Data i signatura: _____

NOTA INFORMATIVA EN RELACIÓ AL QÜESTIONARI

1. Aquest qüestionari ha de ser emplenat i firmat pel/per la treballador/a.
2. D'existir dificultats per al lliurament físic a l'empresa, el/la treballador/a podrà tramitar-ne una còpia per via telemàtica, en un primer moment. Així i tot, haurà de lliurar a l'empresa el qüestionari emplenat al més aviat possible.
3. En el cas que alguna de les 3 respostes del qüestionari sigui "Sí", el/la treballador/a ha de contactar amb el Servei de Prevenció de Riscs Laborals (SPRL). L'empresa facilitarà la forma de contacte. En aquest cas, el/la treballador/a no podrà incorporar-se al lloc de feina, fins a disposar de l'informe que autoritzi la incorporació firmat pel metge de treball del SPRL.
4. L'empresa haurà de trametre el qüestionari en un termini no superior a 48h, garantint-ne la confidencialitat, a la Mútua Col·laboradora de la Seguretat Social o al SPRL. Únicament s'ha d'enviar a una de les dues entitats. Si es trameta a la Mútua, informarà el SPRL que tinguin contractat.
5. En el cas que la Mútua detecti una resposta positiva en el qüestionari, haurà d'informar i trametre una còpia del qüestionari al SPRL, al més aviat possible.
6. El SPRL haurà d'actuar en funció de les respostes, d'acord amb el procediment establert.
7. El SPRL o la Mútua comunicarà la informació que sigui requerida per la Direcció General de Salut Pública i Participació o l'IBASSAL, i conservarà el qüestionari rebut, garantint la seva confidencialitat.

Informació sobre protecció de dades personals. D'acord amb el Reglament (UE) 2016/679 (RGPD) i la legislació vigent en matèria de protecció de dades, s'informa del tractament de les dades personals que conté aquest qüestionari. **Finalitat del tractament.** Seguiment d'actuacions per garantir el control i la seguretat de la població, en relació amb el Reial decret 464/2020, de 14 de març, pel qual es declara l'estat d'alarma per a la gestió de la crisi sanitària ocasionada pel covid-19. **Responsable del tractament.** Direcció General de Salut Pública i Participació.

